

СОГЛАСОВАНО:

Начальник Госавтоинспекции  
УМВД России по г. Сургуту  
полковник полиции

Левин О.П.

« 21 » 06 2024г.

УТВЕРЖДАЮ:

Директор МБОУ СШ №12  
И.Н.Джафарова

« 20 » 06 2024 г.

СОГЛАСОВАНО:

Заместитель Главы города Сургута  
М.А. Гуменюк

« 12 » 07 2024г.

## ПАСПОРТ

дорожной безопасности образовательного учреждения  
Муниципальное бюджетное образовательное учреждение  
средняя школа №12

## **Общие сведения**

### Муниципальное образовательное учреждение средняя школа №12

Тип ОУ: образовательное учреждение

Юридический адрес ОУ: 628416, Тюменская область, ХМАО-Югра, город Сургут, улица Григория Кукуевицкого 12/3, тел/факс: (3462) 34-34-75

Фактический адрес ОУ:

628416, Тюменская область, ХМАО-Югра, город Сургут, улица Григория Кукуевицкого 12/3, тел/факс: (3462) 34-34-75 (корпус №1)

628416, Тюменская область, ХМАО-Югра, город Сургут, улица Дзержинского 6Б, (корпус №2) тел:46-22-25

628416, Тюменская область, ХМАО-Югра, город Сургут, улица Дзержинского 6Б, тел (3462) 35-28-55 (дошкольное отделение)

Руководители ОУ:

Директор: Инна Николаевна Джафарова, тел. раб.: 46-20-55,

Заместитель директора по учебной работе:

Горбокоть Ольга Владимировна, тел. раб.: 46-20-54 (школьное отделение)

Труфакина Ирина Юрьевна тел. 35-28-55 (дошкольное отделение)

Заместитель директора по воспитательной работе:

Соколова Анастасия Владимировна, тел. раб.: 45-77-93

Ответственные работники муниципального органа образования

1. Отдел эксплуатации и обеспечения безопасности департамента образования Администрации города, начальник отдела Кузнецов Владимир Николаевич, тел.: 52-53-27;

2. Отдел воспитания и дополнительного образования, начальник отдела Солуянова Вероника Анатольевна, тел.: 52-53-50

Ответственные от Госавтоинспекции:

1. Макарчук Наталья Петровна, сотрудник Госавтоинспекции УМВД России по г.Сургуту, тел.: 76-10-31 (школьное отделение)

Ответственные работники за мероприятия по профилактике детского травматизма:

Соколова Анастасия Владимировна, заместитель директора по ВВВР, 45-77-93,

Хамзина Алия Зуфаровна, педагог дополнительного образования, 45-77-93

Руководитель или ответственный работник дорожно-эксплуатационной организации, осуществляющей содержание УДС:СГМУП «ДорРемТех», директор Зенухин Сергей Васильевич, тел.: 23-59-73

Руководитель или ответственный работник дорожно-эксплуатационной организации, осуществляющей содержание ТСОДД:

СГМУЭП «Горсвет», директор С.Л. Кузнецов, тел.: 34-62-53

Количество учащихся: 1862 учащихся – школьное отделение; 339 воспитанников (дошкольное отделение)

Наличие уголка по БДД: в наличии в каждом кабинете начальной школы; в холле дошкольного отделения

Наличие кабинета по БДД: в наличии, кабинет №212, второй этаж. (корпус №1)

Наличие автогородка (площадки) по БДД: отсутствует

Наличие автобуса в ОУ: отсутствует

Время занятий в ОУ:

школьное отделение:

1-ая смена: 8:00 – 13:40

2-ая смена: 14:00 – 19:30

дошкольное отделение: 7:00 до 19:00

**Телефоны оперативных служб:**

Единая служба спасения: 112;

Пожарная служба: 101;

Полиция города: 102;

Скорая помощь: 103.

Ответственные лица от Госавтоинспекции:

- Заместитель командира батальона (по службе) ОБДПС Госавтоинспекции УМВД России по г.Сургуту майор полиции Липатов Евгений Михайлович, тел: 76-10-09;

- Старший инспектор группы по пропаганде БДД Госавтоинспекции УМВД России по г. Сургуту капитан полиции Макарьчук Наталья Петровна, тел: 76-10-31

## **Пояснительная записка к Паспорту дорожной безопасности образовательного учреждения**

1. Паспорт дорожной безопасности образовательного учреждения (далее – Паспорт) предназначен для отображения информации об образовательном учреждении (далее – ОУ) с точки зрения обеспечения безопасности детей на этапах их перемещения "дом – ОУ – дом", для использования преподавательским составом и сотрудниками Госавтоинспекции в работе по разъяснению безопасного передвижения и поведения детей на улично-дорожной сети вблизи ОУ и на маршруте "ОУ – дом", для подготовки мероприятий по предупреждению детского дорожно-транспортного травматизма.

Паспорт ведется ответственным сотрудником образовательного учреждения совместно с сотрудниками Госавтоинспекции, которые оказывают помощь в разработке Паспорта, а также при внесении необходимых изменений в отдельные разделы Паспорта (схемы, перечни мероприятий по предупреждению ДТП с участием обучающихся).

2. Типовой Паспорт содержит титульный лист и следующие разделы:

- Общие сведения;
- План-схемы;
- Пояснения к каждой схеме.

2.1. Титульный лист содержит надпись: «Паспорт дорожной безопасности образовательного учреждения» и наименование образовательного учреждения; В верхней части листа справа надпись: «Утверждаю» и реквизиты (ФИО, дата утверждения) руководителя образовательного учреждения.

Слева надпись: «Согласовано» и реквизиты (ФИО, дата утверждения) заместителя главы города Сургута.

Слева, под первой согласующей подписью, надпись: «Согласовано» и реквизиты (ФИО, дата утверждения) руководителя органа управления Госавтоинспекции УМВД России по г. Сургуту.

Внизу листа указан год подготовки Паспорта.

2.2. Раздел «Общие сведения» содержит следующую информацию:

- Наименование ОУ;
- Тип ОУ;
- Юридический адрес ОУ;
- Фактический адрес ОУ;
- Руководители ОУ: директор, Заместитель директора по учебной работе, Заместитель директора по воспитательной работе;

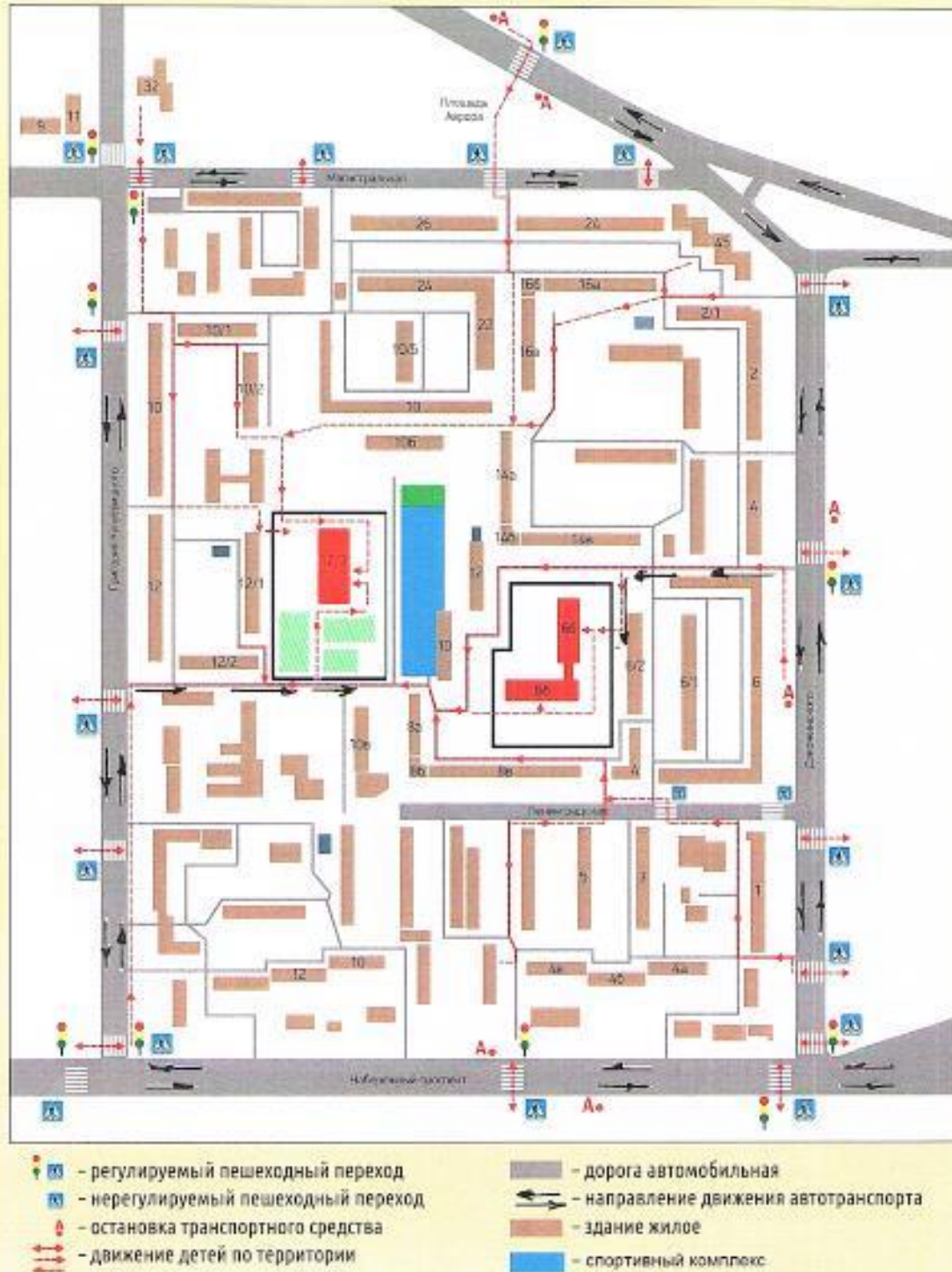
- Ответственный от департамента образования Администрации г. Сургута (телефон, адрес);
- Ответственный (ые) от Госавтоинспекции УМВД г. Сургута (телефон, адрес);
- Ответственные за мероприятия по профилактике детского травматизма (телефон, адрес);
- Руководитель или ответственный работник дорожно-эксплуатационной организации, осуществляющей содержание УДС (телефон, адрес);
- Руководитель или ответственный работник дорожно-эксплуатационной организации, осуществляющей содержание ТСОДД (телефон, адрес);
- Количество учащихся;
- Наличие уголка по БДД;
- Наличие класса по БДД;
- Наличие автогородка (площадки) по БДД;
- Наличие автобуса в ОУ;
- Расписание занятий в ОУ: 1-ая смена: 8:00 – 13:40  
2-ая смена: 14:00 – 19:40
- Телефоны: оперативных служб: МЧС, Полиция, Скорая помощь;  
дорожно-эксплуатационных организаций, осуществляющих содержание УДС;

1.3. Раздел «План-схемы», размещенные в Паспорте содержит следующую информацию:

- схема 1, изображает район расположения МБОУ СШ №12, пути движения транспортных средств и учеников;
- схема 2, изображает пути движения транспортных средств к местам разгрузки/погрузки и рекомендуемые пути передвижения детей по территории МБОУ СШ №12 (по адресу Кукуевицкого д.12/3);
- схема 3, изображает пути движения транспортных средств к местам разгрузки/погрузки и рекомендуемые пути передвижения детей по территории МБОУ СШ №12 (по адресу ул. Дзержинского 6/б).

Схема 1.

**I. СХЕМА района расположения МБОУ СШ № 12,  
пути движения транспорта и детей**



## Пояснения к схеме 1.

1. Район расположения образовательного учреждения определен группой жилых домов, зданий и улично-дорожной сетью с учетом остановок общественного транспорта, центром которого является непосредственно образовательное учреждение;

2. Территория, указанная в схеме, включает в себя:

- образовательное учреждение;
- футбольное поле на территории ОУ, на котором проводятся занятия по физической культуре;
- жилые дома, в которых проживает большая часть детей (учеников) данного образовательного учреждения;
- автомобильные дороги и направления движения автотранспорта;
- пути движения учащихся от дома до образовательного учреждения и обратно.

3. На схеме обозначено:

- расположение жилых домов, зданий и сооружений;
- сеть автомобильных дорог;
- пути движения транспортных средств;
- пути движения детей (учеников) в/из образовательного учреждения;
- уличные (регулируемые / нерегулируемые) пешеходные переходы;
- названия улиц и нумерация домов;
- указано расположение остановок маршрутных транспортных средств и безопасные маршруты движения детей (учеников) от остановочного пункта к ОУ и обратно;

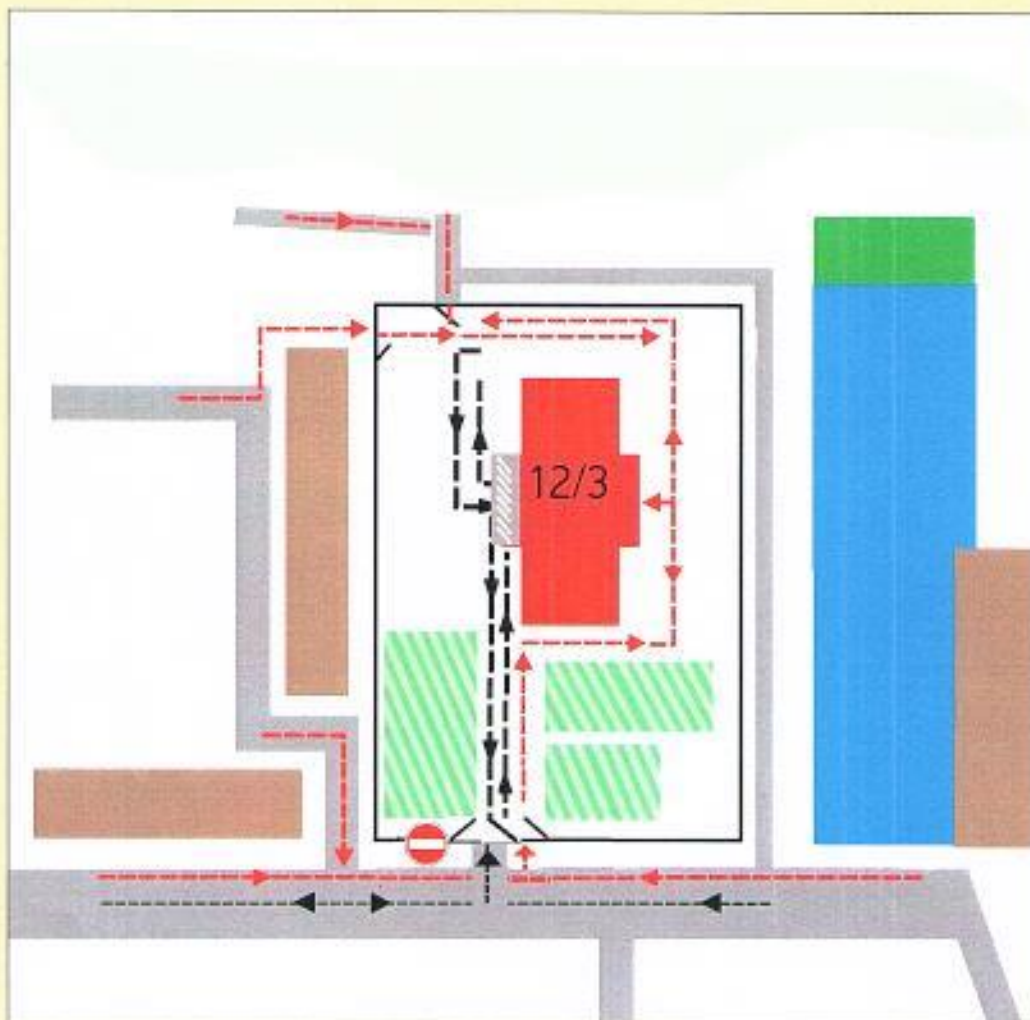
Для изучения безопасности движения детей на схеме обозначены наиболее частые пути движения учеников от дома (от отдаленных остановок маршрутных транспортных средств) к ОУ и обратно.


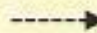
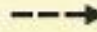


При нанесении маршрутов движения детей было уделено особое внимание опасным зонам, где часто дети (ученики) пересекают проезжую часть по нерегулируемому пешеходному переходу.

Образовательное учреждение МБОУ СОШ №12 включает в себя два корпуса, обозначенные на схеме: по ул. Кукуевецкого 12/3 и по ул. Дзержинского 6б. Данные здания расположены внутри территории микрорайона и не разграничены автомобильными дорогами. Образовательный процесс организован таким образом, что движение групп детей из одного здания в другое не осуществляется.

Схема 2.

II. Пути движения транспортных средств к местам разгрузки/погрузки  
и рекомендуемые пути передвижения детей  
по территории МБОУ СШ № 12 (ул. Кукуевницкого, д. 12/3)



-  - места выхода на территорию объекта учащихся
-  - маршрут движения автотранспорта
-  - движение автотранспорта по территории
-  - место выгрузки и погрузки детей
-  - спортивный комплекс



## Пояснения к схеме 2.

1. Схема организации дорожного движения ограничена дорогами в жилой зоне, находящимися в непосредственной близости от образовательного учреждения;

2. На схеме обозначено:

- здания ОУ (корпус №1 по ул. Кукуевицкого 12/3 ) с указанием территории, принадлежащей непосредственно ОУ (с указанием ограждения территории);
- дороги движения автотранспорта внутри территории и тротуары;
- дислокация существующих дорожных знаков;
- направление движения транспортных средств;
- направление движения детей (учеников);

На схеме указана примерная траектория движения транспортного средства на территории ОУ, в том числе место погрузки/разгрузки, а также безопасный маршрут движения детей во время погрузочно-разгрузочных работ.

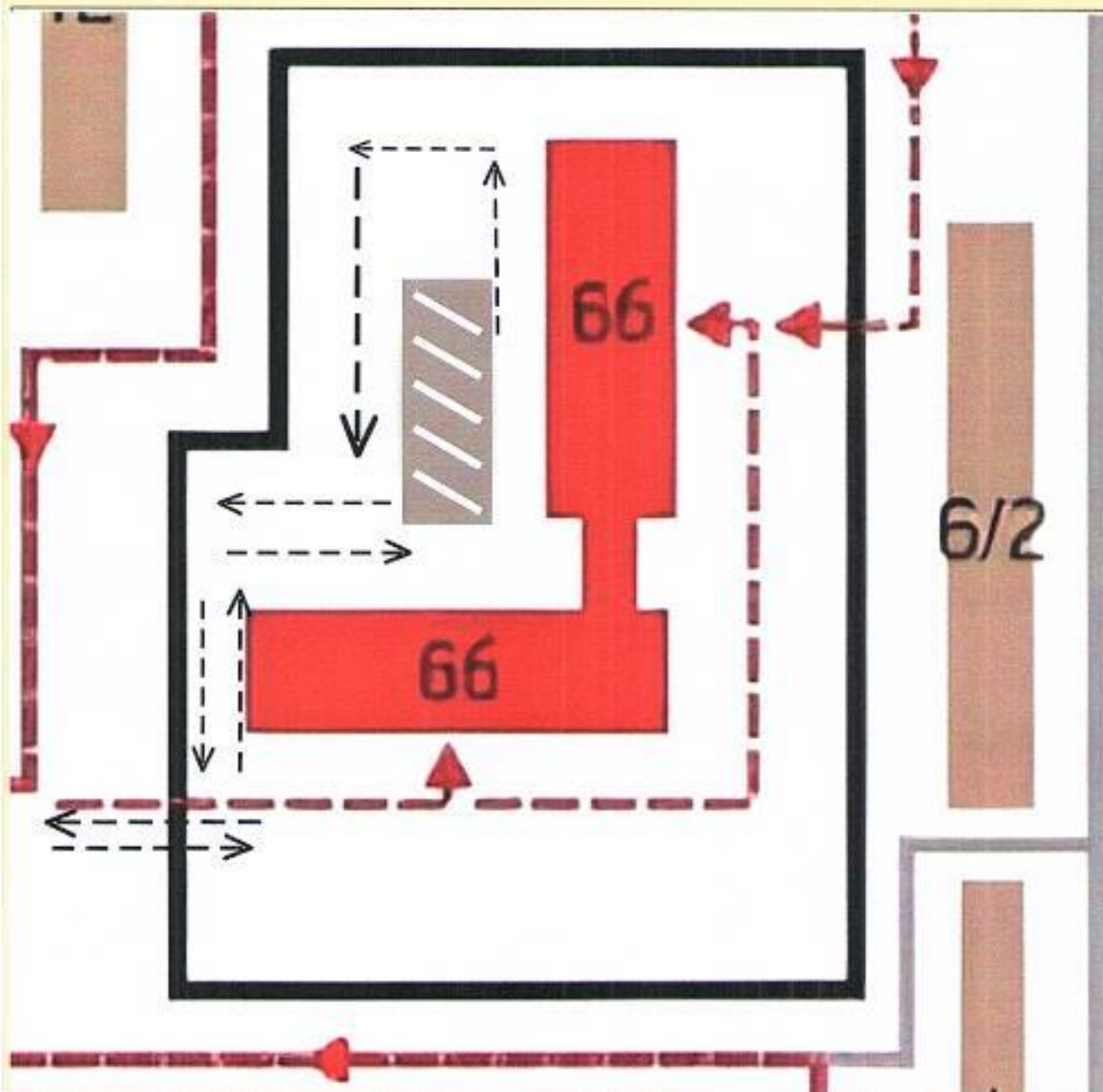
В целях обеспечения безопасного движения детей по территории ОУ погрузка/разгрузка и работа спецтранспорта на территории ОУ осуществляется в утренние часы (до 7:30), до момента движения детей на учебные занятия.

На схеме обозначено:

- жилые дома района расположения ОУ;
- здание ОУ;
- ограждение территории ОУ;
- автомобильные дороги.

Схема 3.

II. Пути движения транспортных средств к местам разгрузки/погрузки и рекомендуемые пути передвижения детей по территории МБОУ СШ № 12 (Дзержинского 6Б)



- места выхода на территорию объекта учащихся
- маршрут движения автотранспорта
- движение автотранспорта по территории
- место выгрузки и погрузки детей

### **Пояснения к схеме 3.**

Паспорт содержит информацию о втором корпусе образовательного учреждения (улица Дзержинского 6б), организацию движения учащихся из/в корпус №2.

На схеме указывается подъезд в оборудованный «карман» для посадки и высадки детей из автотранспорта, и дальнейший путь движения автотранспорта по проезжей части, а также безопасный маршрут движения детей (учеников) от парковочной стоянки.

На схеме обозначено:

- жилые дома района расположения ОУ;
- здание ОУ;
- ограждение территории ОУ;
- автомобильные дороги.

2.5. Так как, доставка детей в ОУ специальным транспортным средством не осуществляется, Паспорт не содержит специальный раздел, касающийся такой перевозочной деятельности.

## Содержание

- I. План-схемы ОУ.
    1. район расположения ОУ, пути движения транспортных средств и обучающихся;
    2. организация дорожного движения в непосредственной близости от образовательного учреждения с размещением соответствующих технических средств, маршруты движения детей и расположение парковочных мест (для здания №1 и №2);
    3. пути движения транспортных средств к местам разгрузки/погрузки и рекомендуемых безопасных путей передвижения детей по территории образовательного учреждения.
  - II. Приложения:
    - I. Пояснения к схеме №1.
    - II. Пояснения к схеме №2.
    - III. Пояснения к схеме №3
  - III. Рекомендации к составлению план-схемы пути движения транспортных средств и детей (обучающихся, воспитанников) при проведении дорожных ремонтно-строительных работ вблизи образовательного учреждения
- III. Рекомендации к составлению план-схемы пути движения транспортных средств и детей (обучающихся, воспитанников) при проведении дорожных ремонтно-строительных работ вблизи образовательного учреждения**

Место производства дорожных ремонтно-строительных работ, его обустройство дорожными знаками и ограждениями, иными техническими средствами организации дорожного движения, а также безопасный маршрут движения детей (обучающихся, воспитанников) к образовательному учреждению согласовывается с ОО ДД Госавтоинспекции УМВД России по городу Сургуту.

**МУНИЦИПАЛЬНОЕ БЮДЖЕТНОЕ  
ОБЩЕОБРАЗОВАТЕЛЬНОЕ  
УЧРЕЖДЕНИЕ СРЕДНЯЯ  
ШКОЛА № 12  
(МБОУ СШ № 12)**

ул. Кукуевкинского, 12/3; ул. Державинского, 66, г. Сургут,  
Тюменская область, Ханты-Мансийский  
автономный округ – Югра, 628416  
Тел./факс (3462) 34-34-75, 35-28-55  
E-mail: sc12@adm.surgut.ru

И.о.директора департамента  
образования  
Администрации г. Сургута  
А.И.Хотмирову

от	08.07.2024	№	Ш12-01-1336.4
на №	12-02-3714.4	от	30.05.2024

Уважаемая Анна Ивановна!

Администрация МБОУ СШ №12 направляет в Ваш адрес паспорт дорожной безопасности образовательного учреждения на 2024-2025 учебный год.

Приложения: 2 на 24 л.

И.о.директора

**Подписано электронной подписью**  
Сертификат:  
121324E6B030EA864E5BA8723C62C38A  
Владелец:  
Пятчанина Карина Викторовна  
Действителен: 02.06.2023 с по 25.08.2024

К.В. Пятчанина

Исполнитель:  
Сосновская Ирина Викторовна,  
заместитель директора по ВВВР,  
тел.: (3462) 34-34-75  
08.07.2024

Приложение 07.08.24  
И.о.директора  
Сосновская И.В.

**МУНИЦИПАЛЬНОЕ БЮДЖЕТНОЕ  
ОБЩЕОБРАЗОВАТЕЛЬНОЕ  
УЧРЕЖДЕНИЕ СРЕДНЯЯ  
ШКОЛА № 12  
(МБОУ СШ № 12)**

ул. Кукуевинского, 12/3; ул. Дзержинского, 66, г. Сургут,  
Тюменская область, Ханты-Мансийский  
автономный округ – Югра, 628416  
Тел./факс (3462) 34-34-75, 35-28-55  
E-mail: sc12@admsurgut.ru

Заместителю Главы города Сургута  
Гуменюк М.А.

от 24.06.2024 № Ш12-01-1212/4  
на № \_\_\_\_\_ от \_\_\_\_\_

Уважаемый Михаил Антонович!

Администрация МБОУ СШ №12 направляет в Ваш адрес на согласование паспорт дорожной безопасности образовательного учреждения на 2024-2025 учебный год.

Приложения: 3 на 36 л.

Директор

Подписано электронной подписью  
Сертификат:  
00DBCDDFE7458D7E8AF38D89AAADE486DA  
Владелец:  
Джафарова Инна Николаевна  
Действителен: 12.02.2024 с по 07.05.2025

И.Н. Джафарова

Исполнитель:  
Сосновская Ирина Викторовна,  
заместитель директора по ВВР,  
тел.: (3462) 34-34-75